

# استادبانک



نمونه سوالات همراه با جواب و

گام به گام کتاب‌های درسی

به طور کامل رایگان در

اپلیکیشن استادبانک

به جمع ده‌ها هزار کاربر اپلیکیشن رایگان استادبانک پیوندید.

[لینک دریافت اپلیکیشن نمونه سوالات استادبانک \(کلیک کنید\)](#)

\* برای مشاهده نمونه سوالات دانلود شده به صفحه بعد مراجعه کنید.

۱- با توجه به نقشه‌ی پراکندگی ادیان در کشور هند و آنچه درباره‌ی میزان جمعیت آن کشور می‌دانید، تعداد تقریبی مسلمانان هند را محاسبه کنید.

« پاسخ »

کل جمعیت هند حدود ۱۲۰۰۰۰۰۰۰۰ نفر است که از این تعداد حدود ۱۴ درصد مردم هند مسلمانند که با توجه به عدد ۱۴ درصد تعداد کل مسلمانان هند حدود ۱۶۸ میلیون نفر می‌باشد.

۲- برای نقشه‌ی زیر جدولی ترسیم کنید و اطلاعاتی را که هر نقشه و راهنمای آن در اختیار شما می‌گذارد، استخراج و یادداشت کنید.

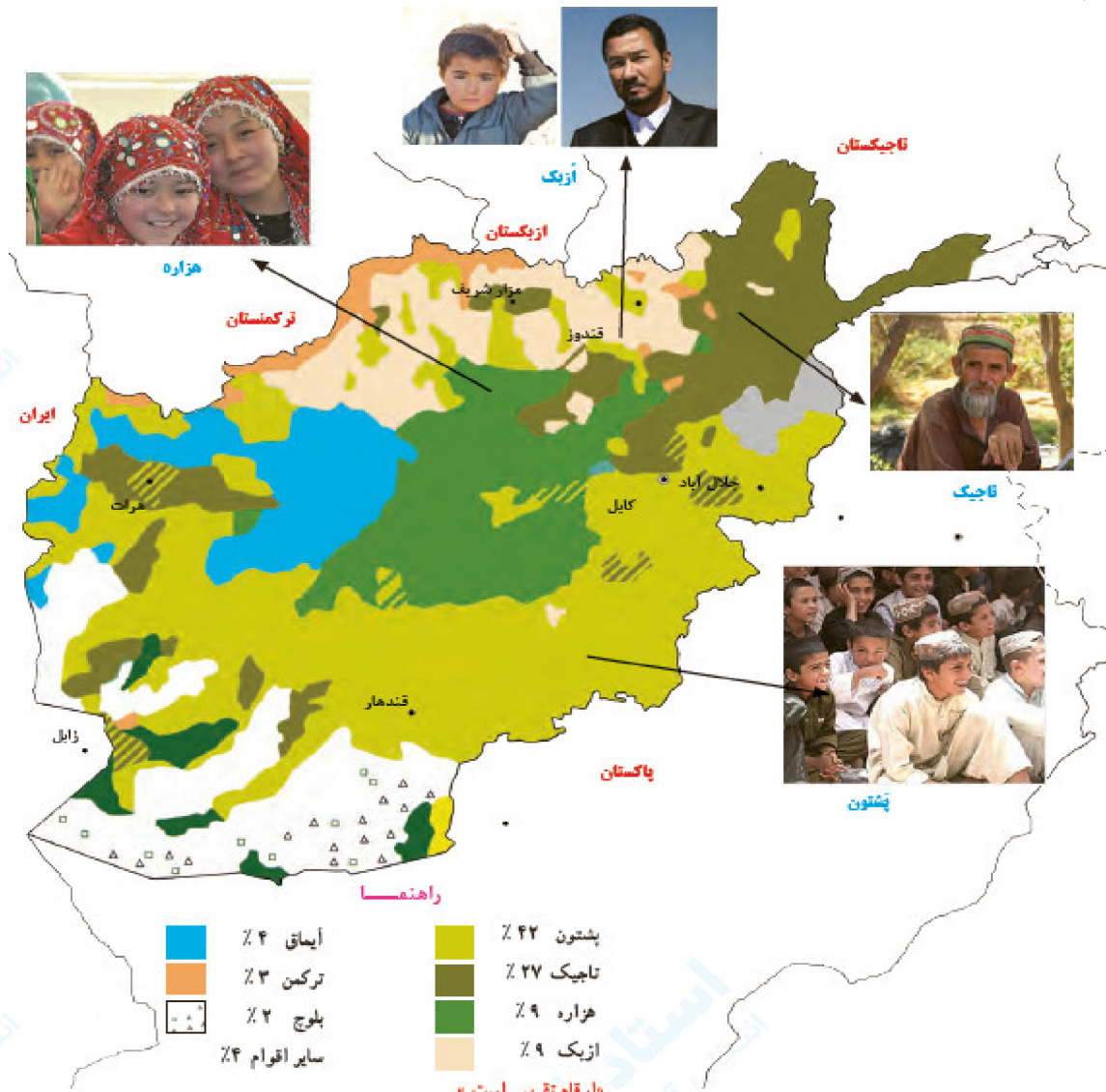


معیار ناحیه‌بندی	تعداد نواحی روی نقشه	مقایسه وسعت نواحی (وسیع‌ترین ناحیه)	موقعیت تقریبی	آنچه از این نقشه درک می‌کنم

« پاسخ »

معیار ناحیه‌بندی	تعداد نواحی روی نقشه	مقایسه وسعت نواحی (وسیع‌ترین ناحیه)	موقعیت تقریبی	آنچه از این نقشه درک می‌کنم
نقشه ۵	۴	وسیع‌ترین ناحیه در آن ناحیه زبانی آلمانی است.	در غرب سوئیس ناحیه زبانی فرانسوی و در شمال و مرکز کشور سوئیس ناحیه زبانی آلمانی و در جنوب این کشور ناحیه زبانی ایتالیایی و در شرق این کشور ناحیه زبانی رومانس قرار دارد.	در واقع کشورهای همسایه از هر جهت جغرافیایی بر کشور سوئیس تأثیر دارند.

۳- برای نقشه‌ی زیر جدولی ترسیم کنید و اطلاعاتی را که هر نقشه و راهنمای آن در اختیار شما می‌گذارد، استخراج و یادداشت کنید.



معیار ناحیه‌بندی	تعداد نواحی روی نقشه	مقایسه وسعت نواحی (وسیع‌ترین ناحیه)	موقعیت تقریبی	آنچه از این نقشه درک می‌کنم

« پاسخ »

معیار ناحیه‌بندی	تعداد نواحی روی نقشه	مقایسه وسعت نواحی (وسیع‌ترین ناحیه)	موقعیت تقریبی	آنچه از این نقشه درک می‌کنم
نقشه ۴	۸	ناحیه پشتون‌ها در افغانستان بیش‌ترین وسعت را دارد	بلوچ‌ها در جنوب در شرق و مرکز و غرب کشور ناحیه پشتون‌ها، ایماق‌ها در شمال غرب، ناحیه تاجیک‌ها در شمال شرق، هزاره‌ها در مرکز	کشور افغانستان از نظر قومین‌ها کشور همگونی نیست و قومیت‌های مختلفی در این کشور زندگی می‌کنند و ایجاد وحدت در این کشور کلیدی است

۴- برای نقشه‌ی زیر جدولی ترسیم کنید و اطلاعاتی را که هر نقشه و راهنمای آن در اختیار شما می‌گذارد، استخراج و یادداشت کنید.

نقشهٔ انواحی بارشی ایران

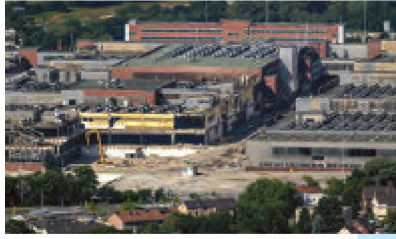


معیار ناحیه‌بندی	تعداد نواحی روی نقشه	مقایسه وسعت نواحی (وسیع‌ترین ناحیه)	موقعیت تقریبی نواحی عمده	آن‌چه از این نقشه درک می‌کنم

« پاسخ »

معیار ناحیه‌بندی	تعداد نواحی روی نقشه	مقایسه وسعت نواحی (وسیع‌ترین ناحیه)	موقعیت تقریبی	آن‌چه از این نقشه درک می‌کنم
نقشه ۱	۶	ناحیه داخلی پهناورترین ناحیه بارشی در ایران است	- در شمال غرب ایران ناحیه بارشی آذربایجان، در غرب، ناحیه بارشی کردستان در کنار دریای خزر ناحیه بارشی خزر غربی و شرقی و در شمال شرق ایران ناحیه‌ی بارشی خراسان شمالی و در نواحی مرکزی و شرقی و جنوبی کشور ناحیه بارشی داخلی قرار دارد.	کشور ایران از نظر میزان بارش کشور بسیار ناهمگونی است به طوری که در کشور هم نواحی مرطوب وجود دارد و هم نواحی خشک و هم نواحی نیمه‌خشک.

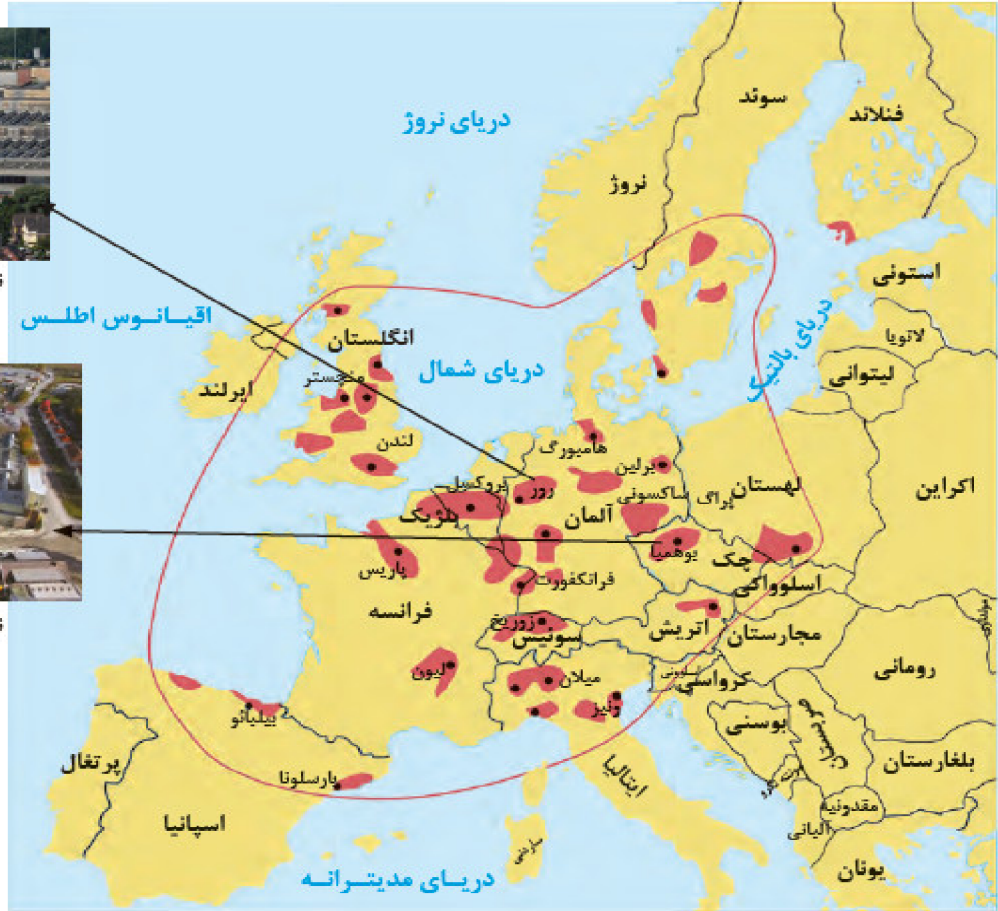
۵- نقشه‌ی زیر، ناحیه‌بندی بر مبنای کدام معیار طبیعی یا انسانی را نشان می‌دهد؟



ناحیه صنعتی - رور آلمان



ناحیه صنعتی - جمهوری چک



راه‌نما

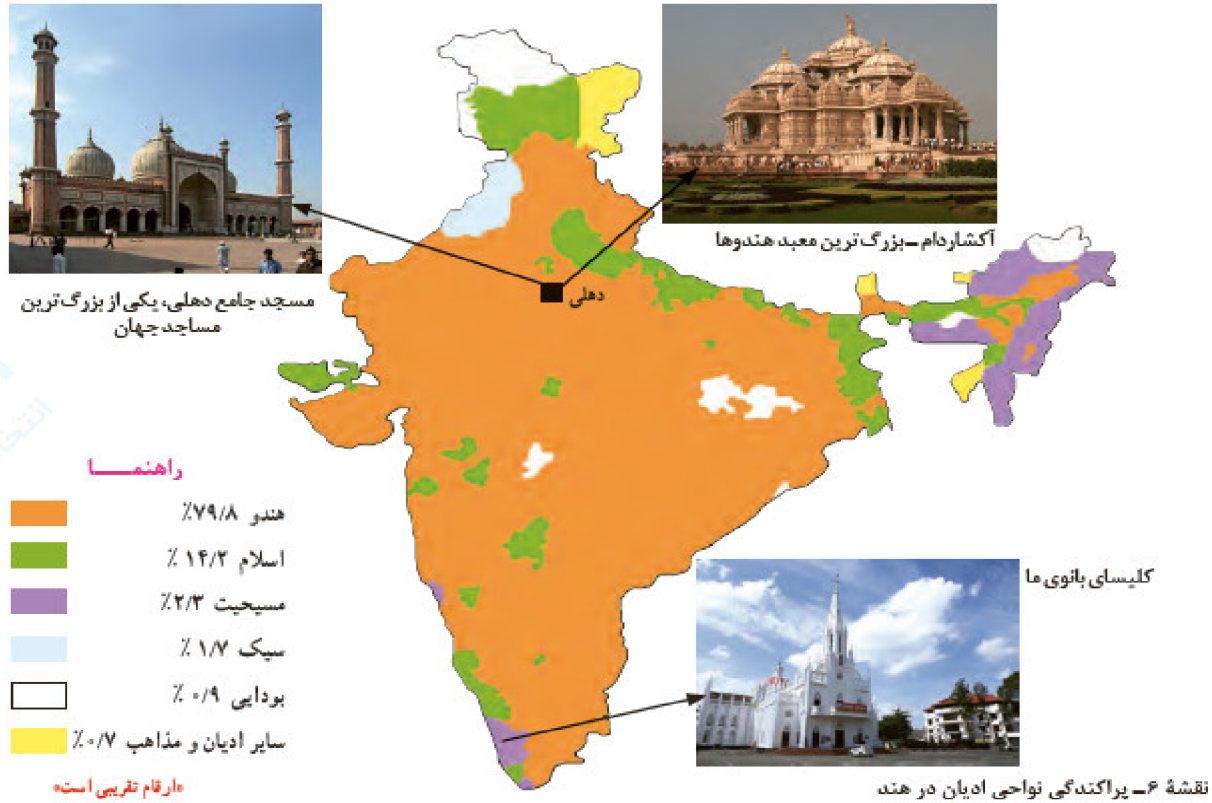
■ ناحیه صنعتی مهم

نقشه ۷- نواحی صنعتی مهم در قاره اروپا

« پاسخ »

معیارهای اقتصادی - فعالیت‌های صنعتی

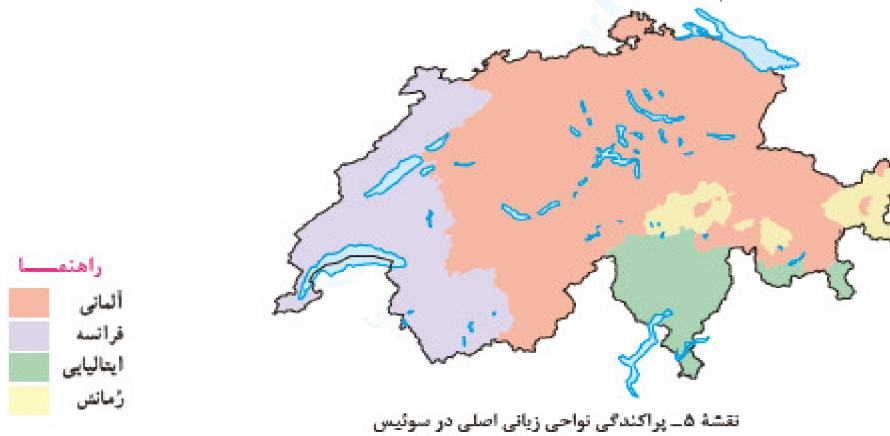
۶- نقشه‌ی زیر، ناحیه‌بندی بر مبنای کدام معیار طبیعی یا انسانی را نشان می‌دهد؟



« پاسخ »

معیارهای انسانی - دین

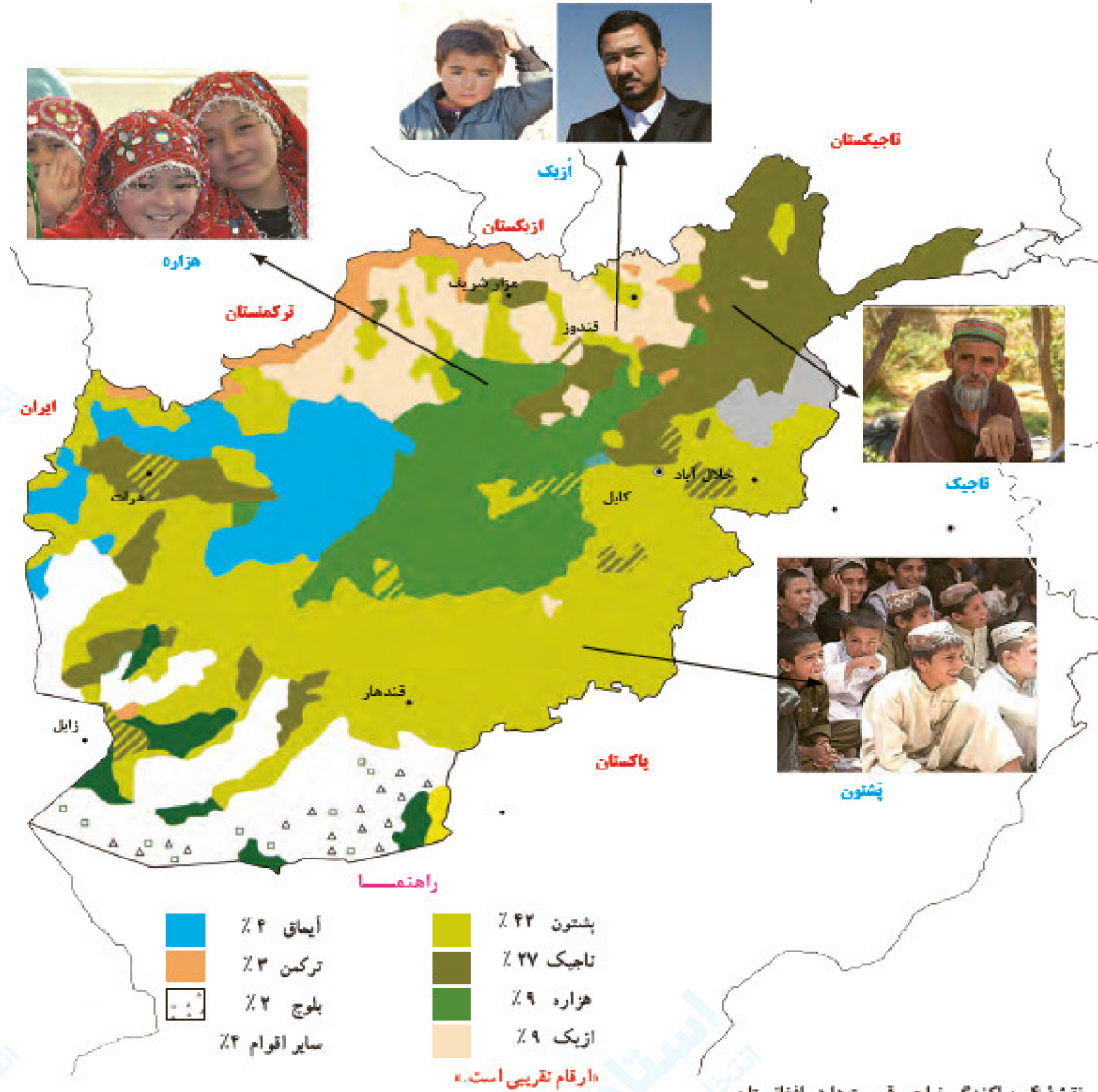
۷- نقشه‌ی زیر، ناحیه‌بندی بر مبنای کدام معیار طبیعی یا انسانی را نشان می‌دهد؟



« پاسخ »

معیارهای انسانی - زبان

۸- نقشه‌ی زیر، ناحیه‌بندی بر مبنای کدام معیار طبیعی یا انسانی را نشان می‌دهد؟

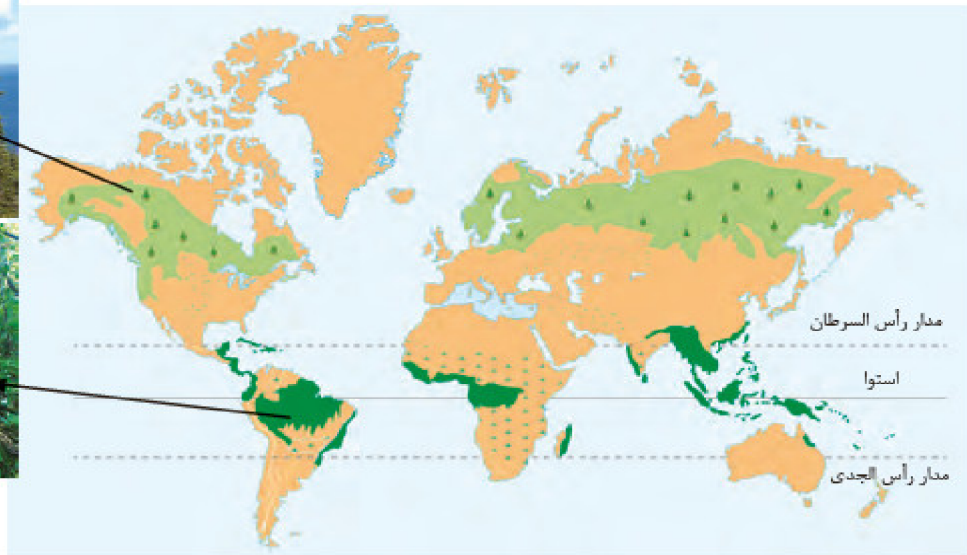
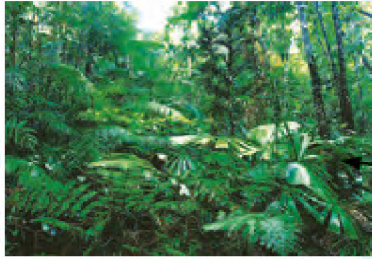


نقشه ۴- پراکندگی نواحی قومیت‌ها در افغانستان

« پاسخ »

معیارهای انسانی - قومیت‌ها

۹- نقشه‌ی زیر، ناحیه‌بندی بر مبنای کدام معیار طبیعی یا انسانی را نشان می‌دهد؟



مدار رأس السرطان

استوا

مدار رأس الجدی

راهنما



تایگا



جنگل‌های بارانی استوایی

نقشه ۲- نواحی جنگل‌های بارانی استوایی و جنگل‌های تایگا

« پاسخ »

معیار طبیعی - زندگی گیاهی و جانوری (زیست‌بوم‌ها)

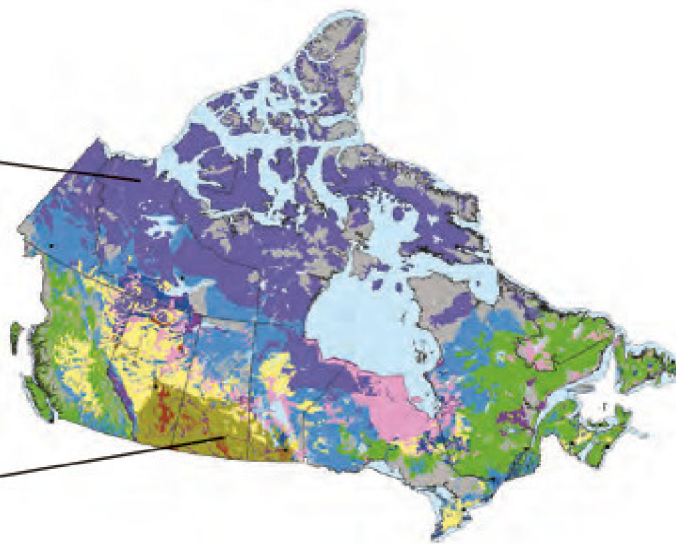
۱۰- نقشه‌ی زیر، ناحیه‌بندی بر مبنای کدام معیار طبیعی یا انسانی را نشان می‌دهد؟



خاک کرایبوزول (خاک یخ‌بسته نواحی توندرا)



خاک چرنوزیوم (خاک حاصلخیز غنی از مواد آلی و ریشه‌ علفزارها)



راهنما

- براون‌ذول
- چرنوزیوم
- کرایبوزول
- گیلی‌ذول
- لوی‌ذول
- ارگاتیک
- پودزول
- رگزل
- سولونتیک
- ورتیزول
- طبقه‌بندی نشده

نقشه ۲- نواحی خاک کانادا

« پاسخ »

معیار طبیعی - خاک



۱۱- نقشه‌ی زیر، ناحیه‌بندی بر مبنای کدام معیار طبیعی یا انسانی را نشان می‌دهد؟  
نقشه‌ی ۱- نواحی بارشی ایران

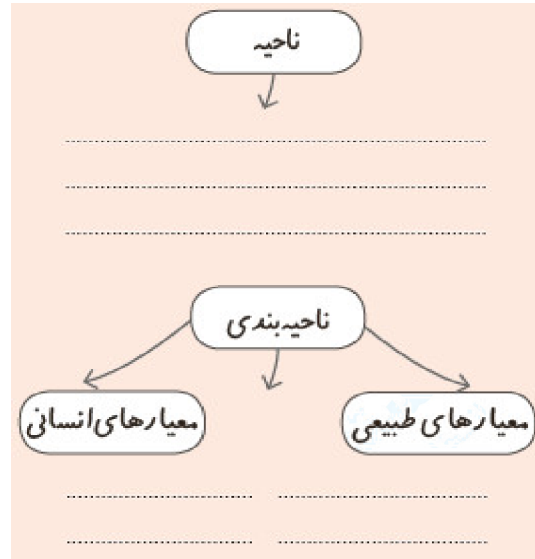


در این نقشه، جغرافی‌دان براساس ترکیب ویژگی‌های عمده بارش از قبیل میانگین بارندگی سالانه، توزیع فصلی بارش و بالاترین میزان بارش روزانه، ایران را به شش ناحیه بارشی تقسیم کرده است.

« پاسخ »

معیار طبیعی - بارش

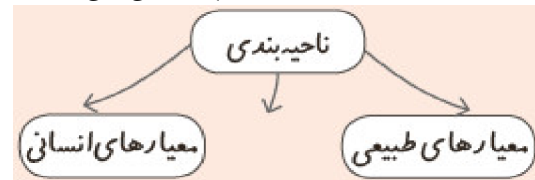
۱۲- نمودار زیر را روی کاغذ رسم کنید و به جای نقطه چین‌ها عبارت‌های مناسب بنویسید.



« پاسخ »



ناحیه فضای جغرافیایی است که با توجه به یک معیار دارای یک پارچگی می‌باشد.



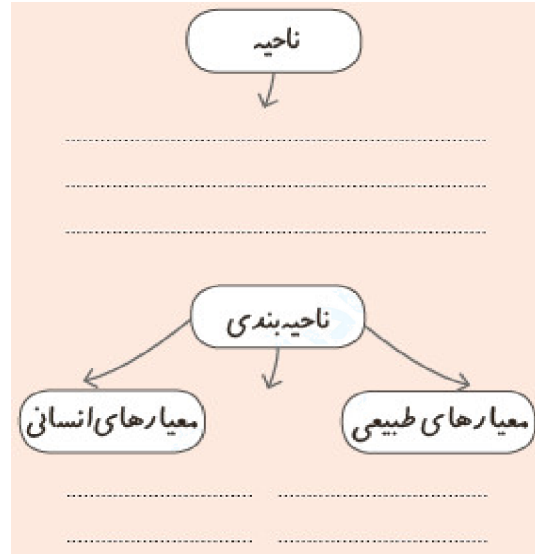
اگر معیار ناحیه‌بندی عوامل طبیعی باشد مانند اقلیم، زندگی گیاهی و جانوری، خاک و ... باشد ناحیه‌بندی براساس معیارهای طبیعی انجام داده‌ایم. مانند مثلاً در نواحی اقلیمی. با توجه به عناصر و عوامل اقلیمی، یک فضای جغرافیایی یک‌پارچه را با توجه به معیارهای اقلیمی توسط جغرافیدان به وجود می‌آید و در نقشه نمایش داده می‌شود. در معیارهای انسانی جغرافیدان معیار انسانی را برای ناحیه‌بندی و ایجاد یک فضای جغرافیایی یک‌پارچه انتخاب می‌کند. مانند دین و زبان و فرهنگ و عوامل اقتصادی.

۱۳- ناحیه‌بندی جغرافی‌دان‌ها با کار محققان سایر رشته‌های علمی (مثلاً زیست‌شناسان در رده‌بندی موجودات زنده یا مورخان در تقسیم‌بندی تاریخ به دوره‌های زمانی و ...) چه شباهتی دارد؟

« پاسخ »

با روش ناحیه‌بندی همانند سایر علوم مطالعات دقیق‌تر و علمی‌تر انجام می‌شود.

۱۴- به نظر شما، چرا جغرافی‌دانان ناحیه‌بندی می‌کنند؟  
 ناحیه‌بندی جغرافی‌دانان با کار محققان سایر رشته‌های علمی (مثلاً زیست‌شناسان در رده‌بندی موجودات زنده یا مورخان در تقسیم‌بندی تاریخ به دوره‌های زمانی و ...) چه شباهتی دارد؟  
 نمودار زیر را روی کاغذ رسم کنید و به جای نقطه چین‌ها عبارت‌های مناسب بنویسید.



« پاسخ »

برای شناخت بهتر و آسان‌تر مکان‌های مختلف و علمی کردن مطالعات و تحقیقات درباره این مکان‌ها صورت می‌گیرد تا بتوان برای آن‌ها به طور صحیح برنامه‌ریزی کرد.



۱۵- با دقت در نقشه‌ی کشورهای افغانستان و پاکستان کدام گزینه مربوط به سؤال‌های زیر است؟

- الف) کشورهای افغانستان و پاکستان چگونه از هم جدا شده‌اند؟ از طریق .....  
 ب) کدام ناحیه‌ی انسانی در هر دو کشور گسترده شده است؟  
 ۱) الف) مرزهای بین‌المللی - ناحیه‌ی انسانی قوم هزاره  
 ۲) الف) مرزهای طبیعی - ناحیه‌ی انسانی قوم پشتون  
 ۳) الف) مرزهای طبیعی - ناحیه‌ی انسانی قوم تاجیک  
 ۴) الف) مرزهای بین‌المللی - ناحیه‌ی انسانی قوم پشتون

« پاسخ »

- گزینه ۴ پاسخ صحیح است.  
 الف) کشورهای افغانستان و پاکستان توسط مرز بین‌المللی از هم جدا شده‌اند.  
 ب) قوم پشتون (ناحیه‌ی انسانی) در هر دو کشور گسترده شده است.

- ۱۶- کدام گزینه به ترتیب پاسخ درست پرسش‌های زیر می‌باشد؟
- الف) نواحی صنعتی اروپا بیش‌تر در کدام بخش‌های این قاره استقرار یافته‌اند؟  
ب) کدام ناحیه صنعتی و در چه کشوری از نواحی مهم صنعتی اروپا محسوب می‌شود؟  
ج) بزرگ‌ترین معبد هندوها چه نام دارد؟  
۱) الف) شمال و غرب اروپا (ب) رور، آلمان (ج) آکشاردام  
۲) الف) جنوب و مرکز اروپا (ب) بوهمیا، فرانسه (ج) بانوی ما  
۳) الف) شمال و غرب اروپا (ب) رور، آلمان (ج) بانوی ما  
۴) الف) جنوب و مرکز اروپا (ب) بوهمیا، فرانسه (ج) آکشاردام

## « پاسخ »

- گزینه ۱ پاسخ صحیح است.
- الف) نواحی عمده‌ی صنعتی اروپا در بخش‌های شمال و غرب این قاره قرار دارد.  
ب) ناحیه‌ی صنعتی رور در آلمان یکی از نواحی صنعتی مهم در قاره‌ی اروپا است. (نقشه‌ی ۷ نواحی صنعتی اروپا)  
ج) طبق نقشه‌ی ۶، بزرگ‌ترین معبد هندوها، آکشاردام می‌باشد.

- ۱۷- کدام یک از ویژگی‌های زیر در رابطه با ناحیه نادرست است؟
- ۱) ویژگی اصلی هر ناحیه، همگونی مطلق عناصر طبیعی و انسانی است.  
۲) نواحی مکان‌هایی با ویژگی‌های مشابه و همگون هستند.  
۳) بخشی از سطح زمین که با بخش‌های مجاور خود متفاوت است.  
۴) وحدت‌یابی از ویژگی‌های اصلی هر ناحیه است.

## « پاسخ »

- گزینه ۱ پاسخ صحیح است. ویژگی اصلی هر ناحیه، وحدت و همگونی نسبی عناصر طبیعی و انسانی در آن است. (وحدت‌یابی)

۱۸- کدام گزینه به ترتیب صحیح و غلط بودن عبارتهای زیر را به درستی نشان می‌دهد؟

الف) جغرافی‌دانان برای تعیین حدود یک ناحیه، صرفاً معیارهای مربوط به عوامل طبیعی را به کار می‌برند.  
ب) جغرافی‌دانان با توجه به معیارهای تعیین حدود ناحیه، حدود هر ناحیه را روی نقشه رسم می‌کنند و نواحی مختلف را روی نقشه نمایش می‌دهند.

پ) امروزه برای ناحیه‌بندی در کنار روش‌های قدیم از روش‌های جدید به ویژه روش‌های آماری و ریاضی استفاده می‌کنند.

ت) جغرافی‌دانان پس از تعیین معیارها و شاخص‌های ناحیه‌بندی با استفاده از روش‌های کمی و آماری میزان وحدت و تجانس را در یک ناحیه تعیین می‌کنند و آن را روی نقشه نشان می‌دهند.

۱) ص - ص - غ - غ (۲) ص - ص - ص - ص (۳) غ - غ - ص - ص (۴) غ - غ - ص - ص

« پاسخ »

گزینه ۳ پاسخ صحیح است. تشریح عبارتهای نادرست:

الف) جغرافی‌دانان برای تعیین حدود یک ناحیه، یک یا چند معیار را به کار می‌گیرند. این معیارها ممکن است «عوامل طبیعی» یا «عوامل انسانی» باشد.

پ) امروزه برای ناحیه‌بندی از روش‌های جدید نقشه‌کشی، تفسیر عکس‌های هوایی، سیستم‌های اطلاعات جغرافیایی (GIS) و به ویژه روش‌های ریاضی و آماری استفاده می‌شود.

۱۹- کدام گزینه به ترتیب پاسخ صحیح سؤال‌های زیر درباره «ناحیه» است؟

الف) وقتی یک محیط جغرافیایی را براساس معیارهایی به واحدهای کوچک‌تری تقسیم می‌کنند، چه کاری انجام داده‌اند؟

ب) عبارت «بخشی از سطوح زمین که ویژگی‌های جغرافیایی همگون و خاصی دارد و با بخش‌های مجاور خود متفاوت است.» به کدام مفهوم جغرافیایی اشاره می‌کند؟

پ) از تقسیم‌بندی‌های جغرافی‌دانان از سطح زمین از زمان‌های گذشته، به چه منظور انجام می‌شود؟

۱) ناحیه‌بندی - ناحیه‌بندی - برنامه‌ریزی صحیح برای مطالعات و تحقیقات جغرافیایی

۲) وحدت‌یابی - ناحیه - تعیین حدود یک ناحیه جغرافیایی

۳) وحدت‌یابی - ناحیه‌بندی - شناخت بهتر و آسان‌تر نواحی مجاور هر ناحیه جغرافیایی

۴) ناحیه‌بندی - ناحیه - شناخت بهتر و آسان‌تر مکان‌های مختلف

« پاسخ »

گزینه ۴ پاسخ صحیح است.

الف) وقتی یک محیط جغرافیایی را براساس معیارهایی به واحدهای کوچک‌تر تقسیم می‌کنیم، به طوری که هر واحد با واحد مجاور تفاوت داشته باشد، در واقع «ناحیه‌بندی» کرده‌ایم.

ب) ناحیه، بخشی از سطح زمین است که ویژگی‌های جغرافیایی (طبیعی، اقتصادی، اجتماعی، فرهنگی و ...) همگون و خاصی دارد. به طوری که با بخش‌های مجاور خود متفاوت است.

پ) جغرافی‌دانان از گذشته سطح زمین را به واحدهای جغرافیایی تقسیم کرده‌اند. این تقسیم‌بندی‌ها برای شناخت بهتر و آسان‌تر مکان‌های مختلف و علمی کردن مطالعات و تحقیقات درباره این مکان‌ها صورت می‌گیرد تا بتوان برای آنها به طور صحیح برنامه‌ریزی کرد.

۲۰- کدام گزینه در ارتباط با نواحی جنگلی جهان نادرست است؟

- (۱) در محل عبور مدار رأس السرطان از قاره آفریقا، جنگل‌های تایگا وجود دارد.
- (۲) در نواحی شمالی قاره آسیا و اروپا جنگلی‌های تایگا دیده می‌شود.
- (۳) در نواحی مرکزی قاره آفریقا، جنگل‌های بارانی استوایی وجود دارد.
- (۴) عمده پوشش جنگلی آمریکای مرکزی، جنگلی‌های بارانی استوایی است.

« پاسخ »

گزینه ۱ پاسخ صحیح است. در محل عبور مدار رأس السرطان از قاره آمریکا و آسیا جنگل‌های بارانی استوایی وجود دارد.

۲۱- صحیح یا غلط بودن عبارات زیر به ترتیب در کدام گزینه به درستی مشخص شده است؟

- (الف) قوم پشتون در جنوب غربی افغانستان، بیشترین درصد جمعیت را نسبت به سایر اقوام در این کشور دارد.
  - (ب) خاک چرنوزیوم، خاک حاصل خیز غنی از مواد آلی و ریشه علفزارها می‌باشد.
  - (ج) معبد بانوی ما، بزرگ‌ترین معبد هندوها می‌باشد.
  - (د) بعد از دین بودایی، دین هندو بیشترین میزان پیروان را در هند دارد.
- (۱) ص - غ - ص - غ (۲) غ - ص - غ - غ (۳) ص - غ - ص - ص (۴) غ - ص - غ - ص

« پاسخ »

گزینه ۲ پاسخ صحیح است. تشریح عبارت‌های نادرست:  
 (الف) قوم پشتون در جنوب شرقی افغانستان ۴۲٪ اقوام را به خود اختصاص داده است.  
 (ج) آکشاردام، بزرگ‌ترین معبد هندوها می‌باشد.  
 (د) هندو بیشترین میزان پیروان را با ۷۹/۸٪ در هند دارد.

۲۲- ناحیه‌بندی برچه اساسی صورت می‌گیرد و انتخاب معیارها و ملاک‌ها برای تعیین حدود یک ناحیه، به چه چیزی بستگی دارد و با توجه به تقسیم ۶ گانه ناحیه بارشی ایران میزان بارش در کدام ناحیه کشور بیشتر است و در این ناحیه بیشترین بارش در چه فصلی صورت می‌گیرد؟

- (۱) مطالعه و تحقیق جغرافی‌دان - طرز تفکر یک جغرافی‌دان و شیوه او - خزر شرقی - زمستان
- (۲) مطالعه و تحقیق جغرافی‌دان - طرز تفکر یک جغرافی‌دان و شیوه او - خزر غربی - پاییز
- (۳) طرز تفکر یک جغرافی‌دان و شیوه او - هدف مطالعه و تحقیق جغرافی‌دان - خزر غربی - پاییز
- (۴) طرز تفکر یک جغرافی‌دان و شیوه او - هدف مطالعه و تحقیق جغرافی‌دان - خزر شرقی - زمستان

« پاسخ »

گزینه ۳ پاسخ صحیح است. ناحیه‌بندی کاری صرفاً جغرافیایی است و براساس طرز تفکر یک جغرافی‌دان و شیوه کار او صورت می‌گیرد. انتخاب معیارها و ملاک‌ها برای تعیین حدود یک ناحیه، به هدف مطالعه و تحقیق جغرافی‌دان بستگی دارد. خزر غربی با میانگین ۱۲۶۱ میلی‌متر بارش سالانه پر بارترین ناحیه ایران است و بیشترین بارندگی آن در فصل پاییز (۴۰ درصد) است.

۲۳- کدام قومیت‌ها در کشور افغانستان به ترتیب کم‌ترین و بیش‌ترین پراکندگی را دارند؟  
(۱) آیماق - تاجیک (۲) ترکمن - تاجیک (۳) هزاره - پشتون (۴) بلوچ - پشتون

« پاسخ »

گزینه‌ی ۴ پاسخ صحیح است.  
کم‌ترین پراکندگی در کشور افغانستان ← بلوچ  
بیش‌ترین پراکندگی در کشور افغانستان ← پشتون

۲۴- کدام معیارها مربوط به عوامل انسانی در ناحیه‌بندی هستند؟

- (۱) آب و هوا - زبان - فرهنگ  
(۲) فعالیت‌های اقتصادی - خاک - پوشش گیاهی  
(۳) اقوام - ناهمواری‌ها - جمعیت  
(۴) زبان - فرهنگ - فعالیت‌های اقتصادی

« پاسخ »

گزینه‌ی ۴ پاسخ صحیح است. عوامل انسانی در ناحیه‌بندی شامل جمعیت، اقوام، دین، زبان، فرهنگ، نوع فعالیت‌های اقتصادی و نظایر آن می‌باشد.

۲۵- ناحیه‌ی صنعتی «رور» در کدام کشور اروپایی قرار دارد؟

- (۱) آلمان (۲) ایتالیا (۳) فرانسه (۴) بلژیک

« پاسخ »

گزینه‌ی ۱ پاسخ صحیح است. ناحیه‌ی صنعتی «رور» در کشور آلمان قرار دارد.

۲۶- کدام قسمت اروپا دارای نواحی صنعتی (مهم) است؟

- (۱) غربی (۲) شمالی (۳) جنوب شرقی (۴) شرقی

« پاسخ »

گزینه‌ی ۱ پاسخ صحیح است. غرب اروپا دارای نواحی صنعتی مهم است. عمده‌ی نواحی صنعتی در این بخش مشاهده می‌شوند.

۲۷- کدام گزینه، زبان‌های رسمی کشور سوئیس را به درستی نشان می‌دهد؟

- (۱) آلمانی - رُمانش - ایتالیایی - فرانسوی  
(۲) پرتغالی - رُمانش - اسپانیایی - آلمانی  
(۳) لهستانی - ژرمنی - رُمانش - اسپانیایی  
(۴) پرتغالی - فرانسوی - اسپانیایی - انگلیسی

« پاسخ »

گزینه‌ی ۱ پاسخ صحیح است. چهار زبان رسمی در کشور سوئیس، آلمانی، رُمانش، ایتالیایی و فرانسوی هستند.

۲۸- در کدام گزینه اصطلاح «وحدت یابی» به درستی تعریف شده است؟

- (۱) عدم پیوستگی و هماهنگی میان اجزاء و پدیده‌های یک مکان
- (۲) وحدت و همگونی نسبی عناصر طبیعی و انسانی
- (۳) ویژگی‌های طبیعی مطلق و همگونی خاص در یک بخش مجاور زمین
- (۴) مطالعه‌ی شباهت و تفاوت در یک پدیده‌ی طبیعی

« پاسخ »

گزینه‌ی ۲ پاسخ صحیح است. ویژگی اصلی هر ناحیه، وحدت و همگونی نسبی عناصر طبیعی و انسانی در آن است که «وحدت یابی» نامیده می‌شود.

۲۹- ناحیه‌بندی کاری صرفاً ..... است و براساس طرز ..... یک جغرافی‌دان و شیوه‌ی کار او صورت می‌گیرد.

- (۱) محیطی - زندگی
- (۲) محیط جغرافیایی - زندگی
- (۳) انسانی - تفکر
- (۴) جغرافیایی - تفکر

« پاسخ »

گزینه‌ی ۴ پاسخ صحیح است. ناحیه‌بندی کاری صرفاً جغرافیایی است و براساس طرز تفکر یک جغرافی‌دان و شیوه‌ی کار او صورت می‌گیرد.

۳۰- انتخاب معیارها و ملاک‌ها برای تعیین حدود یک ناحیه، به چه عواملی بستگی دارد؟

- (۱) معیارهای طبیعی و انسانی
- (۲) هدف مطالعه و تحقیق جغرافی‌دان
- (۳) همگونی و وحدت یابی
- (۴) پیوستگی و هماهنگی در یک مکان

« پاسخ »

گزینه‌ی ۲ پاسخ صحیح است. انتخاب معیارها و ملاک‌ها برای تعیین حدود یک ناحیه، به هدف مطالعه و تحقیق جغرافی‌دان بستگی دارد.

۳۱- کدام یک از موارد زیر با ناحیه‌بندی نواحی قومیت‌ها در افغانستان مطابقت می‌کند؟

- (۱) ویژگی اصلی دو ناحیه قومیتی «تاجیک» و «پشتون» وحدت و همگونی عناصر انسانی در آن است.
- (۲) ناحیه قومیتی «تاجیک» ویژگی‌های فرهنگی متجانسی دارد که از بقیه نواحی متمایز می‌شود.
- (۳) در میان دو ناحیه قومیتی «پشتون» و «هزاره» می‌توان وحدت یابی در عناصر انسانی را مشاهده کرد.
- (۴) ویژگی‌های فرهنگی ناحیه اقوام «ازبک» و «هزاره» دارای وحدت و همگونی نسبی است.

« پاسخ »

گزینه ۲ پاسخ صحیح است. زمانی که دو ناحیه با هم مقایسه می‌شوند، از نظر ناحیه‌بندی این دو ناحیه از نظر عناصر انسانی یا طبیعی با یکدیگر تفاوت دارند. اما زمانی که یک ناحیه مطرح می‌شود به این معناست که این ناحیه دارای وحدت یابی است و از بقیه نواحی مجاور متمایز می‌شود.



- ۳۲- کدام عبارت با مفهوم «ناحیه» در دانش جغرافیا مطابقت بیشتری دارد؟
- (الف) با هدف شناخت بهتر و آسان‌تر مکان‌های مختلف صورت می‌گیرد.  
 (ب) از نظر ویژگی‌های جغرافیایی دارای وحدت و همگونی نسبی است.  
 (ج) براساس معیارهای طبیعی و انسانی به واحدهای کوچک‌تر تقسیم شده است.  
 (د) برای تعیین حدود آن یک یا چند معیار به کار رفته می‌شود.
- (۱) ج و د      (۲) الف و ج      (۳) الف و ب      (۴) ب و د

## « پاسخ »

گزینه ۴ پاسخ صحیح است. گزینه ب و د با مفهوم ناحیه مطابقت بیشتری دارد. سایر گزینه‌ها نادرست می‌باشند و مفهوم ناحیه‌بندی را بیان می‌کنند.

- ۳۳- هدف نهایی از ناحیه‌بندی ..... است و انتخاب معیار و ملاک برای تعیین حدود یک ناحیه، به ..... بستگی دارد.
- (۱) برنامه‌ریزی صحیح برای مکان‌ها - هدف مطالعه و تحقیق جغرافی دان  
 (۲) برنامه‌ریزی صحیح برای مکان‌ها - ویژگی‌های طبیعی سطح زمین  
 (۳) علمی کردن مطالعات و تحقیقات - ویژگی‌های طبیعی سطح زمین  
 (۴) علمی کردن مطالعات و تحقیقات - هدف مطالعه و تحقیق جغرافی دان

## « پاسخ »

گزینه ۱ پاسخ صحیح است.  
 - تقسیم‌بندی سطح زمین به واحدهای جغرافیایی که در آن‌ها پدیده‌ها با هم همگونی و وحدت دارند (ناحیه‌بندی) برای شناخت بهتر و آسان‌تر مکان‌های مختلف و علمی کردن مطالعات و تحقیقات درباره این مکان‌ها صورت می‌گیرد تا بتوان برای آن‌ها به‌طور صحیح برنامه‌ریزی کرد. بنابراین هدف نهایی از ناحیه‌بندی برنامه‌ریزی صحیح برای مکان‌ها است.

- انتخاب معیارها و ملاک‌ها برای تعیین حدود یک ناحیه، به هدف مطالعه و تحقیق جغرافی دان بستگی دارد.

- ۳۴- کدام گزینه بیانگر چهار زبان رسمی کشور سوئیس است؟
- (۱) فرانسه - اسپانیایی - ژمانش - هلندی  
 (۲) آلمانی - فرانسه - ایتالیایی - ژمانش  
 (۳) اسپانیایی - ژمانش - فرانسه - انگلیسی  
 (۴) آلمانی - انگلیسی - فرانسه - ایتالیایی

## « پاسخ »

گزینه ۲ پاسخ صحیح است. ۴ زبان رسمی کشور سوئیس: آلمانی، فرانسه، ایتالیایی و ژمانش می‌باشند.

- ۳۵- کدام قومیت در کشور افغانستان، «بیشترین» پراکندگی جمعیت را داراست؟
- (۱) تاجیک      (۲) پشتون      (۳) هزاره      (۴) آیماق

## « پاسخ »

گزینه ۲ پاسخ صحیح است.

۳۶- «بیشترین» و «کم‌ترین» میانگین بارش سالانه در ایران، به ترتیب مربوط به کدام ناحیه بارشی است؟

- (۱) خزر شرقی - خراسان شمالی  
 (۲) خزر غربی - خراسان شمالی  
 (۳) خزر شرقی - داخلی  
 (۴) خزر غربی - داخلی

« پاسخ »

گزینه ۴ پاسخ صحیح است. در ناحیه خزر غربی، میانگین سالانه بارش ۱۲۶۱ میلی‌متر و در ناحیه داخلی، میانگین سالانه بارش ۱۵۴ میلی‌متر است.

۳۷- بر اساس کدام عوامل، کشور ایران به ۶ ناحیه وابسته به کدام مورد است؟

- (۱) میانگین بارندگی روزانه - توزیع فصلی بارش - پایین‌ترین میزان بارش روزانه  
 (۲) توزیع فصلی بارش - میانگین میزان بارش سالانه - توزیع روزانه بارش  
 (۳) میانگین بارندگی سالانه - توزیع فصلی بارش - بالاترین میزان بارش سالانه  
 (۴) بالاترین میزان بارش روزانه - میانگین بارندگی روزانه - توزیع فصلی بارش

« پاسخ »

گزینه ۳ پاسخ صحیح است. جغرافی‌دانان بر اساس ترکیب ویژگی‌های عمده بارش از قبیل بارندگی سالانه، توزیع فصلی بارش و بالاترین میزان بارش روزانه، ایران را به ۶ ناحیه بارشی تقسیم کرده‌اند.

۳۸- مرز نواحی را چگونه نمایش می‌دهند؟

- (۱) نمودار (۲) نقشه  
 (۳) مدل (۴) ماکت

« پاسخ »

گزینه ۲ پاسخ صحیح است.

۳۹- انتخاب معیار و ملاک برای تعیین حدود یک ناحیه، وابسته به کدام مورد است؟

- (۱) میزان علاقه و تجربه جغرافی‌دان  
 (۲) ذهن و فکر جغرافی‌دان  
 (۳) معیارهای طبیعی و انسانی در جغرافیا  
 (۴) هدف مورد مطالعه جغرافی‌دان

« پاسخ »

گزینه ۴ پاسخ صحیح است.

- ناحیه‌بندی ← بر اساس طرز تفکر یک جغرافی‌دان و شیوه کار او
- انتخاب معیار و ملاک برای تعیین حدود یک ناحیه ← بر اساس هدف مطالعه و تحقیق جغرافی‌دان

۴۰- چرا جغرافی دانان اقدام به ناحیه بندی می کنند؟

- (۱) شناسایی کانون ناحیه و افزایش وحدت و تجانس در کانون
- (۲) شناخت بهتر و آسان تر و علمی کردن مطالعات و تحقیقات درباره مکان
- (۳) شناخت بهتر و آسان تر شدن تفاوت ها و تشابهات محیطی
- (۴) تحقق و برنامه ریزی برای کانون ناحیه و جلوگیری از کاهش وحدت و تجانس

« پاسخ »

گزینه ۲ پاسخ صحیح است. جغرافی دانان از گذشته سطح زمین را به واحدهای جغرافیایی که در آن پدیدهها با هم همگونی و وحدت دارند، تقسیم کرده و سپس مورد مطالعه قرار داده اند. این تقسیم بندی به منظور شناخت بهتر و آسان تر و علمی کردن مطالعات و تحقیقات درباره مکان است.

۴۱- هدف نهایی از ناحیه بندی چیست؟

- (۱) ترسیم دقیق مرز نواحی
- (۲) جلوگیری از کاهش تجانس و وحدت پدیدهها
- (۳) برنامه ریزی درست برای ناحیه
- (۴) اندازه گیری وسعت ناحیه

« پاسخ »

گزینه ۳ پاسخ صحیح است. تقسیم بندی سطح زمین به واحدهای جغرافیایی، به منظور شناخت بهتر و آسان تر و علمی کردن مطالعات و تحقیقات درباره مکانها صورت می گیرد تا بتوان برای آنها به طور درست برنامه ریزی نمود.

۴۲- ویژگی اصلی یک ناحیه کدام است؟

- (۱) در داخل متفاوت با سایر بخشها و در پیرامون مشابه است.
- (۲) وحدت و همگونی نسبی عناصر طبیعی و انسانی در آن است.
- (۳) تنوع عوامل طبیعی و انسانی به وضوح قابل مشاهده است.
- (۴) بتوان مرز آنها را در سطح زمین به خوبی مشاهده کنیم.

« پاسخ »

گزینه ۲ پاسخ صحیح است.

۴۳- کدام گزینه از معیارهای مربوط به عوامل طبیعی در ناحیه بندی است؟

- (الف) ناهمواریها - آب و هوا
- (ب) جمعیت - اقوام
- (ج) پوشش گیاهی - خاک
- (د) زبان - دین
- (ه) فرهنگ - فعالیت های اقتصادی

(۱) «الف» و «ب» (۲) «ج» و «د» (۳) «الف» و «ج» (۴) «ب» و «ه»

« پاسخ »

گزینه ۳ پاسخ صحیح است. معیارهای مربوط به عوامل طبیعی، شامل ناهمواریها، آب و هوا، پوشش گیاهی، خاک و نظایر آن است.

۴۴- کدام عبارت، توصیف مناسب‌تری برای واژه (وحدت‌یابی) است؟

- (۱) ایجاد وحدت بین اجزای ناهمگون هر ناحیه تا برقرار شدن همگونی
- (۲) میان اجزا و پدیده‌های هر مفهوم جغرافیایی نوعی پیوستگی وجود دارد.
- (۳) وحدت و همگونی نسبی عناصر طبیعی و انسانی ویژگی اصلی هر ناحیه است.
- (۴) هر ناحیه به درجه‌ای از همگونی می‌رسد که از سایر بخش‌های پیرامون خود متمایز شود.

« پاسخ »

گزینه ۳ پاسخ صحیح است. تعریف ناحیه منجر به دو نتیجه می‌شود که یکی را (وحدت‌یابی) می‌گویند. وحدت‌یابی یکی از ویژگی‌های اصلی هر ناحیه است که سبب ایجاد وحدت و همگونی نسبی عناصر طبیعی و انسانی در آن ناحیه می‌شود.

۴۵- کدام اصطلاح صرفاً جغرافیایی است و براساس طرز تفکر یک جغرافی‌دان و شیوه‌ی کار او مطالعه می‌شود؟

- (۱) استپ (۲) زیست‌بوم (۳) وُرد سپهر (۴) ناحیه‌بندی

« پاسخ »

گزینه ۴ پاسخ صحیح است. ناحیه‌بندی کاری صرفاً جغرافیایی است و براساس طرز تفکر یک جغرافی‌دان و شیوه‌ی کار او صورت می‌گیرد. انتخاب معیارها و ملاک‌ها برای تعیین حدود یک ناحیه، به هدف مطالعه و تحقیق جغرافی‌دان بستگی دارد.

۴۶- همهی موارد زیر از معیارهای مربوط به عوامل طبیعی ناحیه‌بندی هستند، به جز:

- (۱) آب و هوا (۲) رودها (۳) کوه‌ها (۴) خاک

« پاسخ »

گزینه ۲ پاسخ صحیح است. ناهمواری‌ها (کوه‌ها)، آب و هوا، پوشش گیاهی، خاک از معیارهای طبیعی ناحیه‌بندی هستند.

۴۷- مفهوم ناحیه‌بندی کدام است؟

- (۱) سپردن مدیریت کلان به مدیریت‌های کوچک‌تر براساس معیارهای جغرافیایی
- (۲) طبقه‌بندی یک ناحیه به چند ناحیه کوچک‌تر که به منظور مطالعه‌ی بهتر صورت گرفته باشد.
- (۳) تقسیم کردن یک محیط جغرافیایی به اجزای متفاوت کوچک‌تر براساس معیارهای مشخص
- (۴) تقسیم‌بندی یک ناحیه براساس اولویت‌های پیشنهاد شده برای پیشرفت اجزای تشکیل‌دهنده‌ی آن

« پاسخ »

گزینه ۳ پاسخ صحیح است. اگر یک محیط جغرافیایی را براساس معیارهایی مشخص به واحدهای کوچک‌تر تقسیم کنیم، به طوری که هر واحد با واحد مجاور تفاوت داشته باشد، کار ما را ناحیه‌بندی می‌گویند.

۴۸- کدام عبارت (ناحیه) را بهتر معرفی می‌کند؟

- ۱) بخشی از سطح زمین که ویژگی‌های جغرافیایی، سیاسی و اداری یکسانی دارند.
- ۲) مکان‌هایی که ویژگی‌های مشابه دارند و با بخش‌های مجاور خود متفاوت هستند.
- ۳) بخشی از زمین که از نظر طبیعی همگون و از نظر زندگی جانوری متفاوت باشد.
- ۴) مکان‌هایی که از نظر طبیعی، اقتصادی، اجتماعی، سیاسی، اداری، همگون هستند.

« پاسخ »

گزینه ۲ پاسخ صحیح است. بخش‌هایی از سطح زمین که ویژگی مشابه دارند (طبیعت، اقتصاد، اجتماع - فرهنگ و ... ) به طوری که با بخش‌های مجاور خود متفاوت هستند.

۴۹- کدام ناحیه‌ی بارشی ایران در فصل بهار درصد بارندگی سالانه‌ی کم‌تری نسبت به نواحی دیگر دارد؟  
۱) خزر شرقی      ۲) داخلی      ۳) خراسان شمالی      ۴) کردستان

« پاسخ »

گزینه ۱ پاسخ صحیح است. خزر شرقی در فصل بهار ۵ درصد بارندگی سالانه‌ی خود را دارد.

۵۰- کدام‌یک از گزینه‌های زیر تعریف ناحیه می‌باشد؟

- ۱) بخشی از سطح زمین با ویژگی‌های طبیعی مشابه
- ۲) بخشی از سطح زمین با ویژگی‌های انسانی و اقتصادی مشابه
- ۳) بخشی از سطح زمین به واحدهایی براساس معیارهای طبیعی و انسانی
- ۴) بخشی از سطح زمین با ویژگی‌های جغرافیایی خاص و مشابه

« پاسخ »

گزینه ۴ پاسخ صحیح است. ناحیه، بخشی از سطح زمین است که ویژگی‌های جغرافیایی (طبیعی، اقتصادی، اجتماعی، فرهنگی و ...) حاصل و مشابهی دارد به طوری که با بخش‌های مجاور و پیرامون خود متفاوت است.