

استادبانک



نمونه سوالات همراه با جواب و

گام به گام کتاب‌های درسی

به طور کامل رایگان در

اپلیکیشن استادبانک

به جمع ده‌ها هزار کاربر اپلیکیشن رایگان استادبانک پیوندید.

[لینک دریافت اپلیکیشن نمونه سوالات استادبانک \(کلیک کنید\)](#)

* برای مشاهده نمونه سوالات دانلود شده به صفحه بعد مراجعه کنید.

۱- روز جهانی بیابان‌زدایی در تقویم چه روزی است؟

« پاسخ »

سوم خرداد یا ۱۷ ژوئن

۲- با توجه به تقسیمات آب و هوایی ایران، ویژگی‌های معماری زیر، در کدام نوع آب و هوا باید رعایت شود؟

- (الف) استفاده از پایه‌های چوبی برای ساختمان (.....) (ب) پنجره‌های کوچک یا سایبان (.....)
(پ) بام‌های شیب‌دار یا شیروانی (.....) (ت) انطباق جهت ساختمان با نسیم ساحل و دریا (.....)
(ث) دادن شکل گنبدی به بنا (.....) (ج) بهره‌گیری از جهت آفتاب در بنا
(چ) استفاده از بادگیر
(ح) استفاده از خاک و گل که ظرفیت حرارتی زیادی دارند (.....)

« پاسخ »

(الف) خزری / (ب) گرم و خشک / (پ) خزری و کوهستانی / (ت) خزری / (ث) گرم و خشک / (ج) کوهستانی / (چ) گرم و خشک / (ح) گرم و خشک

۳- به نظر شما آیا عوامل دیگری مانند ال‌نینو بر آب و هوای کشور اثر دارند؟ تحقیق کنید.

« پاسخ »

خیر - ال‌نینو در سواحل اقیانوس‌ها بر یک منطقه محدود تأثیرگذار است.

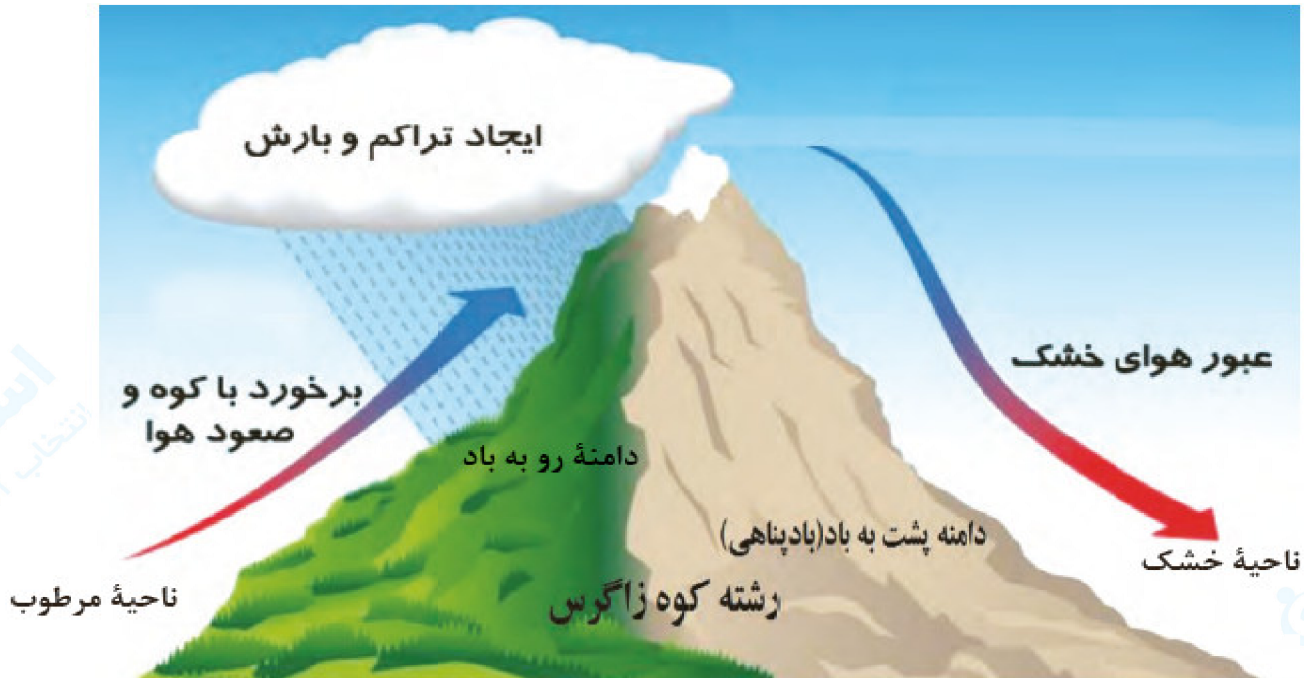
۴- شهرکرد و دزفول در یک عرض جغرافیایی قرار دارند. بررسی کنید کدام شهر سردتر و کدام شهر گرم‌تر است. چرا؟

« پاسخ »

سردتر: شهرکرد - گرم‌تر: دزفول

شهرکرد بر روی ارتفاعات قرار دارد و مرتفع‌ترین مرکز استان ایران می‌باشد. به همین دلیل، با افزایش ارتفاع، دما کاهش می‌یابد. پس ارتفاع، عامل مهمی در تعیین آب و هوا می‌باشد.

۵- با توجه به شکل زیر، دامنه‌های شرقی و غربی زاگرس را از نظر میزان بارش مقایسه کنید.



شکل ۱۱- تفاوت دامنه‌های شرقی و غربی زاگرس از نظر میزان بارش

« پاسخ »

با توجه به شکل، برخورد با کوه و صعود هوا موجب تراکم و بارش می‌شود و همیشه مرطوب است، ولی در دامنه‌ی شرقی، هوای خشک و ناحیه‌ی خشک را داریم چون زاگرس همچون دیواری مانع عبور هوای مرطوب می‌شود.

۶- آیا می‌توان به روش‌های تجربی و بدون استفاده از نقشه‌های هواشناسی و تصاویر ماهواره‌ای، وضع هوا را پیش‌بینی کرد؟

« پاسخ »

۷- چند مورد از پیامدهای منفی عدم توجه به تأثیر اقلیم را در معماری بیان کنید.

« پاسخ »

صرف انرژی زیاد - عدم وجود آسایش در خانه‌ها

۸- با توجه به آموخته‌های خود، نقش هریک از عوامل زیر را در ایجاد شرایط بیابانی در یک مکان توضیح دهید.

- پرفشار جنب حازه‌ای
- جهت رشته کوه‌های البرز و زاگرس
- دور بودن از دریاها و منابع رطوبتی

« پاسخ »

- پرفشار جنب حازه‌ای: با قرار گرفتن هوای پرفشار و عدم صعود هوا باران به وجود نمی‌آید و صحرای بزرگ آفریقا و نامیب را به وجود آورده است.
- جهت رشته کوه‌های البرز و زاگرس: نرسیدن رطوبت مدیترانه و دریای خزر به مرکز ایران باعث به وجود آمدن لوت ایران شده است.
- دور بودن از دریاها و منابع رطوبتی: به دلیل نرسیدن رطوبت به مرکز، مرکز ایران به مناطق کویری و بیابان تبدیل شده است.

۹- با توجه به شکل زیر، نوع یا انواع آب و هوای استان محل زندگی خود را مشخص کنید.



شکل ۱۴- نقشه تقسیم‌بندی آب و هوای ایران

« پاسخ »

پاسخ به عهده دانش آموز

۱۰- با توجه به شکل زیر، کدام توده‌های هوا در شهر و استان محل زندگی شما نقش بیش‌تری دارد؟



« پاسخ »

پاسخ به عهده دانش آموز

۱۱- جدول زیر را با توجه به شکل زیر تکمیل کنید.



شکل ۱۲- توده‌های هوا که در طول سال وارد کشور می‌شوند.

نام توده‌ی هوا	جهت نفوذ به کشور	زمان ورود به کشور	منشأ	اثر آب و هوایی
	غرب و شمال غرب ایران			
موسمی				
			عربستان	

« پاسخ »

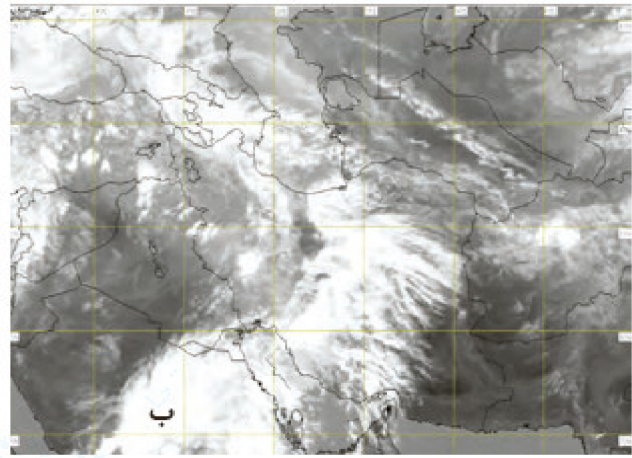
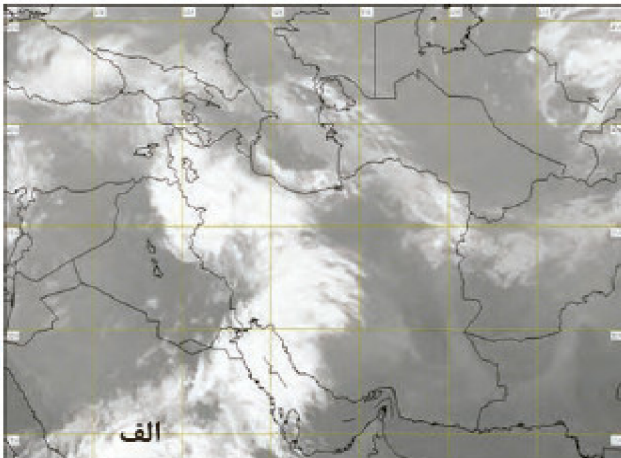
نام توده‌ی هوا	جهت نفوذ به کشور	زمان ورود به کشور	منشأ	اثر آب و هوایی
مرطوب غربی	غرب و شمال غرب ایران	دوره‌ی سرما	دریای مدیترانه و اقیانوس اطلس	برف و باران
موسمی	جنوب شرق	دوره‌ی گرما	اقیانوس هند	باران‌های سیلابی
گرم و خشک	جنوب غرب	دوره‌ی گرما	عربستان	افزایش شدید دما

۱۲- اگر رشته‌کوه البرز، در جنوب دریای خزر نبود، وضعیت بارش در ناحیه‌ی خزری چگونه بود؟

« پاسخ »

آن وقت هیچ صعود و تراکمی برای بارش نداشتیم و هوای مرطوب به ناحیه‌ی داخل کشور می‌رفت.

۱۳- دو تصویر ماهواره‌ای ایران را با هم مقایسه کنید و بگویید ابرها در چه جهتی حرکت می‌کنند؟ آیا می‌توان با مقایسه‌ی این تصاویر، وضعیت هوا را پیش‌بینی کرد؟



شکل ۴- نمونه‌ای از تصاویر ماهواره‌ای ایران و پوشش ابری آن در چند ساعت پی‌درپی

« پاسخ »

- به سمت مرکز (از غرب به شرق)
- بله؛ احتمال بارش در مرکز و شمال غرب و شمال کشور

۱۴- وارونگی دمایی را تعریف کنید.

« پاسخ »

با افزایش ارتفاع، دمای هوا کاهش می‌یابد. اما در وضعیتی که با افزایش ارتفاع، دمای هوا به طور ناگهانی افزایش یابد، وارونگی دما رخ می‌دهد. در این حالت، هوای سرد و سنگین در سطح زمین قرار می‌گیرد و اجازه نمی‌دهد آلودگی به طرف بالا حرکت کند و در نتیجه، میزان آلاینده‌ها در هوای شهرهای بزرگی مانند تهران بسیار زیاد می‌شود و مشکلات فراوانی را برای مردم ایجاد می‌کند.

۱۵- راه مقابله با ریزگردها چیست؟

« پاسخ »

احیای تالابها و تأمین حقابه‌ی رودخانه‌های منطقه، اجرای طرح بیابان‌زدایی، تغییر در شیوه‌ی کشت و مدیریت صحیح آب و در بخش‌های مختلف

۱۶- اثرات ریزگردها چیست؟

« پاسخ »

آسیب رساندن به جنگل‌های زاگرس، کاهش میزان تولید محصولات کشاورزی و کاهش میدان دید

۱۷- ریزگردها موجب و در انسان می‌شوند.

« پاسخ »

ریزگردها موجب عفونت‌های ریوی و اختلالات تنفسی در انسان می‌شوند.

۱۸- چه عواملی باعث شکل‌گیری ریزگردها می‌شود؟

« پاسخ »

عواملی چون کاهش ریزش‌های جوئی، خشک شدن باتلاق‌ها، مدیریت ضعیف منابع آب

۱۹- ، ، و مشکلات زیست‌محیطی به مربوط به آب و هوا است.

« پاسخ »

آلودگی هوا، بیابان‌زایی، خشکسالی و افزایش دما مشکلات زیست‌محیطی به مربوط به آب و هوا است.

۲۰- جغرافیای پزشکی در زمینه‌ی بر سلامت انسان مطالعه می‌کند.

« پاسخ »

جغرافیای پزشکی در زمینه‌ی پراکندگی تأثیرات عوامل محیطی بر سلامت انسان مطالعه می‌کند.

۲۱- چند مورد از مهم‌ترین سوانح جاده‌ای کشور را نام ببرید.

« پاسخ »

برف سنگین، سقوط بهمن، وقوع سیل، یخبندان، پدید آمدن مه

۲۲- دلیل توجه به اثر اقلیم به ساختمان و محیط در ساخت ساختمان چه بود؟

« پاسخ »

آسایش و مصرف کم انرژی

۲۳- آب و هوا بر نوع ، ، ، ، نیز تأثیر دارد. علاوه بر آن، بر نوع و یا نیز مؤثر است.

« پاسخ »

آب و هوا بر نوع کشاورزی، گردشگری، معماری، سیستم‌های حمل و نقل و سلامتی انسان نیز تأثیر دارد. علاوه بر آن، بر نوع لباس پوشیدن و یا انتخاب نوع مکان نیز مؤثر است.

۲۴- دلیل شکل‌گیری بیابان لوت و موقعیت آن را بیان کنید.

« پاسخ »

لوت در جنوب شرق ایران قرار دارد که به دلیل قرارگیری در منطقه‌ی فشار زیاد جنب حازه‌ای کم‌تر از 30 mm باران دارد.

۲۵- کویر را تعریف کنید.

« پاسخ »

بخشی از بیابان است و به نمک‌زارهای پف‌کرده‌ای گفته می‌شود که تبخیر شدید، عامل اصلی شکل‌گیری آن است.

۲۶- بیابان طبس به چه دلیل تشکیل شده است؟

« پاسخ »

به دلیل دور بودن از دریاها و مناطق رطوبتی

۲۷- دو اثر مختلف رشته‌کوه‌های البرز و زاگرس را بیان کنید.

« پاسخ »

از یک طرف، این رشته‌کوه‌ها؛ جذب رطوبت، وضعیت آب و هوایی را در نیمه‌ی شمالی و غربی کشور مناسب کرده‌اند و از طرف دیگر، کوهستان‌های البرز و زاگرس هم‌چون سدی در مقابل عبور توده‌ی هوای مرطوب به نواحی داخلی کشور قرار گرفته‌اند. بنابراین داخل کشورمان بارش بسیار کمی دارد و مناطق خشکی، مانند بیابان، دشت و کویر را به وجود آورده است.

۲۸- بیابان یکی از خشک‌ترین و گرم‌ترین نواحی کره‌ی زمین است.

« پاسخ »

بیابان لوت یکی از خشک‌ترین و گرم‌ترین نواحی کره‌ی زمین است.

۲۹- مرکز پرفشار چگونه باعث ایجاد بیابان‌ها می‌شود؟

« پاسخ »

از طریق جلوگیری از صعود هوای مرطوب و کاهش باران

۳۰- عامل مهم‌ترین عامل ایجاد نواحی خشک و بیابانی در جنوب کشور است.

« پاسخ »

عامل پرفشار جنب حازه‌ای مهم‌ترین عامل ایجاد نواحی خشک و بیابانی در جنوب کشور است.

۳۱- عوامل ایجاد مناطق بیابانی کدامند؟

« پاسخ »

عوامل مختلفی مانند پرفشار جنب حاره‌ای، جهت رشته‌کوه‌ها، دوری از دریاها و منابع رطوبتی

۳۲- ویژگی‌های اصلی مناطق خشک و بیابانی را بیان کنید.

« پاسخ »

بارندگی کم و نامنظم، زیاد بودن توان تبخیر و تعرق و کمبود پوشش گیاهی

۳۳- دما و بارش و فشار هوا در کجا و چگونه اندازه‌گیری می‌شوند؟

« پاسخ »

در ایستگاه‌های هواشناسی سینوپتیک (هم‌دیدبانی) در نقاط مختلف کشور، هم‌زمان با دستگاه‌هایی مانند: دماسنج، باران‌سنج و فشارسنج اندازه‌گیری می‌شوند.

۳۴- ، و از مهم‌ترین داده‌های هواشناسی هستند.

« پاسخ »

دما، بارش و فشار هوا از مهم‌ترین داده‌های هواشناسی هستند.

۳۵- توده‌های هوایی که وارد کشور ما می‌شوند را نام ببرید و هر یک را توضیح دهید.

« پاسخ »

الف) توده‌های هوای سرد و خشک سیبری: در دوره‌ی سرما وارد کشور ما می‌شود. باعث سردی و خشکی هوا در زمستان و موجب بارش در سواحل خزر می‌شود.

ب) توده‌های هوای مرطوب غربی: رطوبت دریای مدیترانه و اقیانوس اطلس را در دوره‌ی سرما به داخل ایران منتقل و برف و باران به همراه دارد.

ج) توده‌های هوای سودانی: گاهی در ماه‌های سرد سال، رطوبت دریای سرخ را به کشور ما می‌آورد و باعث بارندگی می‌شود.

د) توده‌های هوای مرطوب موسمی: برخی سال‌ها در دوره‌ی گرما از اقیانوس هند به ایران نفوذ و موجب باران‌های سیلابی در جنوب شرق ایران می‌شود.

ه) توده‌های هوای گرم و خشک: در دوره‌ی گرما، هوای گرم را از عربستان به ایران وارد می‌کند و باعث افزایش شدید دما می‌شود.

۳۶- توده هوا را تعریف کنید.

« پاسخ »

توده هوا، حجم بزرگی از هوا است که ویژگی فیزیکی آن، به خصوص از نظر دما و رطوبت، در سطح افقی در صدها کیلومتر تقریباً همسان باشد.

۳۷- چه عاملی سبب بارش‌های بیش‌تر در دامنه‌های شمال البرز و دامنه‌های غربی زاگرس شده است؟

« پاسخ »

جهت رشته‌کوه‌های بلند، مانند زاگرس و البرز در پراکندگی جغرافیایی بارش کشور اثر دارد.

۳۸- رابطه‌ی میان دما و ارتفاع چیست؟

« پاسخ »

با افزایش هر ۱۰۰۰ متر ارتفاع، دمای هوا به طور میانگین حدود 6°C کاهش می‌یابد.

۳۹- در نواحی داخل کشور به دلیل و ، اختلاف دما است. ولی در نواحی ساحلی شمال و جنوب کشور، اختلاف دما است.

« پاسخ »

در نواحی داخل کشور به دلیل دور بودن از دریاها و کمبود رطوبت، اختلاف دما زیاد است. ولی در نواحی ساحلی شمال و جنوب کشور، اختلاف دما کم‌تر است.

۴۰- اثرات متفاوت نزدیکی به دریاها را با ذکر مثال بیان کنید.

« پاسخ »

در سواحل شمال کشور، دریای خزر در افزایش بارش نقش مهمی دارد، ولی خلیج فارس و دریای عمان به دلیل عدم امکان صعود هوای مرطوب، در بارش سواحل جنوبی کشور نقش چندانی ندارند و موجب شرجی شدن هوا می‌شوند.

۴۱- چه عاملی مانع ریزش بارش در دوره‌ی گرما در کشور می‌شود؟

« پاسخ »

عامل پرفشار جنب حاره‌ای در تابستان به داخل کشور پیشروی می‌کند و مانع ریزش بارش در دوره‌ی گرما می‌شود.

۴۲- مهم‌ترین کمربندهای خشک و بیابانی کره‌ی زمین در اثر عامل به وجود آمده است.

« پاسخ »

مهم‌ترین کمربندهای خشک و بیابانی کره‌ی زمین در اثر عامل پرفشار جنب حاره‌ای به وجود آمده است.

۴۳- آب و هوا در اطراف مدار رأس السرطان و رأس الجدی چگونه است؟

« پاسخ »

به دلیل سنگینی و فرونشینی هوا، کمربند پرفشار جنب حاره‌ای تشکیل می‌شود و دارای آب و هوای گرم و خشک است.

۴۴- در اطراف خط استوا به چه دلیل آب و هوا گرم و مرطوب است؟

« پاسخ »

به دلیل گرم بودن و صعود هوا، کمربند کم‌فشار حاره‌ای تشکیل می‌شود و آب و هوا گرم و مرطوب است.

۴۵- به چه دلیل در عرض‌های کم جغرافیایی، هوا گرم‌تر است؟

« پاسخ »

در عرض‌های کم جغرافیایی (نزدیکی به خط استوا) زاویه‌ی خورشید هنگام ظهر، نزدیک به عمود است و به همین دلیل، در این نواحی، مقدار تابش خورشید بیشتر و هوا گرم‌تر است؛ مانند استان‌های هرمزگان و جنوب سیستان و بلوچستان

۴۶- و و، مهم‌ترین عوامل ناشی از موقعیت جغرافیایی است.

« پاسخ »

عرض جغرافیایی و پرفشار جنب حاره‌ای و دوری و نزدیکی به دریا مهم‌ترین عوامل ناشی از موقعیت جغرافیایی است.

۴۷- علت‌های گوناگونی آب و هوای ایران چیست؟

« پاسخ »

سه عامل جغرافیایی؛ موقعیت جغرافیایی، ارتفاع و جهت کوهستان‌ها. توده‌ی هوا که بیش‌تر به صورت ترکیبی، آب و هوای کشور را تحت تأثیر خود قرار داده است.

۴۸- با ذکر مثال، چهار فصل بودن ایران را توضیح دهید.

« پاسخ »

در حالی که زندگی مردم اردبیل با برف و سرما آمیخته شده، ساحل‌نشینان خلیج فارس و دریای عمان ممکن است سال‌ها بارش برف را در محل زندگی خود نبینند یا در زمانی که مردم بندرانزلی بیش از 1800 mm بارش را در یک سال دارند، مردم شهر میرجاوه در استان سیستان و بلوچستان بارش کم‌تر از 50 mm دارند. این گوناگونی آب و هوایی، سبب تنوع در چشم‌اندازهای طبیعی و فرهنگی ایران شده است؛ به گونه‌ای که ایران ما به کشور چهارفصل معروف شده است.

۴۹- کارشناسان هواشناسی چگونه هوا را پیش‌بینی می‌کنند؟

« پاسخ »

با توجه به نوع توده‌ی هوا و سرعت و جهت آن‌ها

۵۰- آب و هوا را تعریف کنید.

« پاسخ »

به مجموعه عناصر جوّی غالب در یک منطقه‌ی درازمدت گویند.

۵۱- اصلاح هوا را بیان کنید.

« پاسخ »

به حالت آبی و زودگذر جوّ گفته می‌شود.

۵۲- یکی از عواملی که به شیوه‌ی زندگی و فعالیت‌های انسان تأثیر بسیاری دارد، است.

« پاسخ »

یکی از عواملی که به شیوه‌ی زندگی و فعالیت‌های انسان تأثیر بسیاری دارد، آب و هوا است.

۵۳- بروز بحران ریزگردها در سال‌های اخیر نشان‌دهنده‌ی بی‌توجهی به کدام یک از ابعاد برنامه‌ریزی در تصمیم‌گیری‌های

برنامه‌ریزان است و کدام مورد شکل‌گیری این پدیده را شدت بخشیده است؟

(۱) بعد انسانی - افزایش بی‌سابقه باتلاق‌ها

(۲) بعد مکانی - خشک شدن باتلاق‌ها

(۳) بعد انسانی - خشک شدن باتلاق‌ها

(۴) بعد مکانی - افزایش بی‌سابقه باتلاق‌ها

« پاسخ »

گزینه ۲ پاسخ صحیح است. برای حل مشکلات محیط زیست کشور، مدیران، برنامه‌ریزان و مسئولان باید به «بعد

مکانی» تصمیم‌گیری‌های خود توجه جدی کنند. عواملی چون کاهش ریزش‌های جوّی، «خشک شدن باتلاق‌ها» و

مدیریت ضعیف منابع آب در این مناطق، باعث شکل‌گیری بحران ریزگردها شده است.

۵۴- در ارتباط با پدیده‌ی ریزگردها در جغرافیا، کدام مورد به ترتیب در پاسخ به دو سوال «چرا این پدیده به وجود آمده است؟» و «زمینه‌های به وجود آورنده‌ی این پدیده چیست؟» درست است؟

- ۱) بی‌توجهی به تثبیت خاک - قطع درختان
- ۲) تداوم خشکسالی در سال‌های اخیر - از بین رفتن دریاچه‌ها
- ۳) بی‌توجهی به تثبیت خاک - از بین رفتن باتلاق‌ها
- ۴) تداوم خشکسالی در سال‌های اخیر - فصل گرم سال

« پاسخ »

گزینه ۲ پاسخ صحیح است. در ارتباط با پدیده‌ی ریزگردها، موارد «تداوم خشکسالی در سال‌های اخیر» و «از بین رفتن دریاچه‌ها، باتلاق‌ها، واحه‌ها و قطع درختان» به ترتیب در پاسخ به دو سوال «چرا این پدیده به وجود آمده است؟» و «زمینه‌های به وجود آورنده‌ی این پدیده چیست؟» درست است.

۵۵- کدام گزینه به ترتیب درست (ص) یا نادرست (غ) بودن عبارتهای زیر را در ارتباط با «فشار هوا» به درستی بیان می‌کند؟

الف) هوای گرم نسبت به اطراف خود فشار کم‌تری دارد و در نتیجه بر روی منطقه‌ی گرم، یک مرکز کم‌فشار ایجاد می‌شود.

ب) وقتی هوا سرد می‌شود، مولکول‌های آن به هم نزدیک‌تر می‌شوند، هوای سرد سنگین است و به سمت پایین می‌رود.

ج) هوای گرم و سبک پایین می‌رود و هوای نسبتاً سرد و سنگین بالا می‌رود و باعث ایجاد باد می‌شود.

د) به مرکز کم‌فشار، آنتی‌سیکلون و به مرکز پرفشار، سیکلون می‌گویند.

- | | |
|------------------|------------------|
| ۱) غ - ص - غ - غ | ۲) ص - غ - ص - غ |
| ۳) ص - غ - غ - غ | ۴) ص - ص - غ - غ |

« پاسخ »

گزینه ۴ پاسخ صحیح است. بررسی عبارتهای نادرست:

ج) هوای گرم و سبک بالا می‌رود و هوای نسبتاً سرد و سنگین پایین می‌رود و باعث ایجاد باد می‌شود.

د) به مرکز کم‌فشار، سیکلون و به مرکز پرفشار، آنتی‌سیکلون می‌گویند.